

PQI Air Card

ユーザーガイド



POWER QUOTIENT INTERNATIONAL CO., LTD.
8F, No.49, Sec.4, Zhongyang Rd.,
Tu Cheng Dist., New Taipei City 23675, Taiwan
Tel : 886-2-2269-9889
Fax : 886-2-2269-9858
www.pqigroup.com

Ver. 3.0

はじめに

- PQI Air Cardについて
- PQI Air Cardの特徴
- PQI Air Cardの対応機器
- 仕様
- 対応ファイル形式一覧

使用準備

- PQI Air Card に microSDカード をセットする
- デジタルカメラでの使用準備

Appについて

● iOS

- ◆ ホーム画面
- ◆ 写真
- ◆ 音楽
- ◆ 動画
- ◆ 設定

● Android

- ◆ ホーム画面
- ◆ 写真
- ◆ ミュージック
- ◆ ビデオ
- ◆ 設定

使用方法

● iOS

● 基本機能の使用方法

- ◆ デジタルカメラで撮影した画像をiOS機器で表示
- ◆ デジタルカメラで撮影した画像をiOS機器のカメラロールに保存

● その他の機能の使用方法

- ◆ デジタルカメラで撮影した画像をメールに添付して送信する
- ◆ PQI Air Card内の音楽ファイルを再生する
- ◆ PQI Air Card内の動画ファイルを再生する
- ◆ 設定を変更する
 - ✧ ホットスポットに接続する
 - ✧ SSIDを変更する
 - ✧ 通信チャンネルを変更する
 - ✧ パスワードをON (OFF) にする

● Android

● 基本機能の使用方法

- ◆ デジタルカメラで撮影した画像をAndroid機器で表示
- ◆ デジタルカメラで撮影した画像をAndroid機器に保存

● その他の機能の使用方法

- ◆ PQI Air Card内の音楽ファイルを再生する
- ◆ PQI Air Card内の音楽ファイルをAndroid機器に保存
- ◆ PQI Air Card内の動画ファイルを再生する
- ◆ PQI Air Card内の動画ファイルをAndroid機器に保存
- ◆ 設定を変更する
 - ✧ ホットスポットに接続する

- ◇ SSIDを変更する
- ◇ 通信チャンネルを変更する
- ◇ パスワードをON（OFF）にする
- ◇ Wi-Fi通信を中断する

操作用画像

PCからの接続方法

FAQ

保証について

注意：

当マニュアルの内容はマニュアル作成時点のiOS、AndroidOS、Appのバージョンに基づいて記載されています。

iOS、Appのバージョンアップなどによる仕様変更により画面の表示が変更されたり、機能が追加されたり、削除されたりする可能性があります。

あらかじめご了承ください。

マニュアル作成時点でのバージョン情報

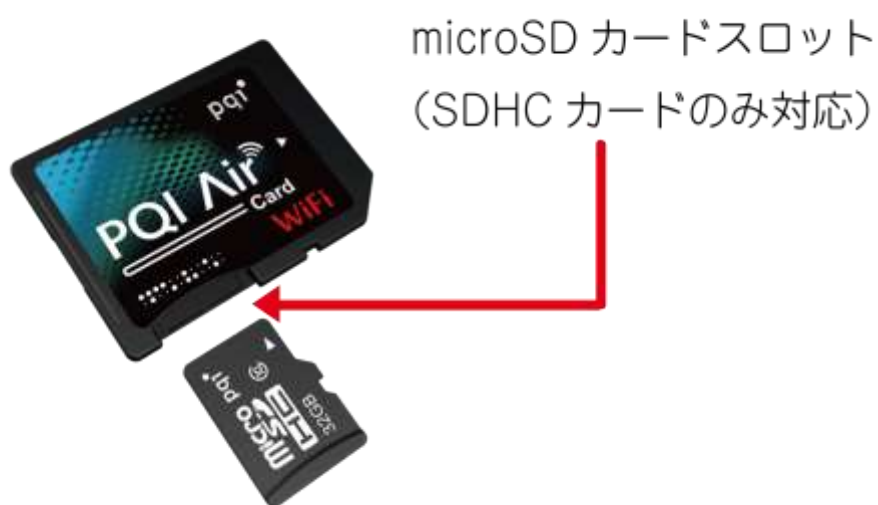
- iOS ： 8.4.1
- AndroidOS ： 4.2.2
- App ： 1.9（iOS）
1.1.18（Android）

はじめに

PQ1 Air Cardについて

※ 当マニュアルに記載の「PQ1 Air Card」はPQ1 Air Card、及び、PQ1 Air Card IIについての記載です。Appの操作、ご使用方法はPQ1 Air Card、PQ1 Air Card II 共通です。

PQ1 Air Card



PQ1 Air Card II



PQI Air Card の特徴

- 無線機能がないデジタルカメラに無線機能を追加
- microSDカードの差し替えが可能でカード容量の変更が可能
- デジタルカメラの写真をその場でスマートフォンに転送可能
- microSDカード内の動画ファイルや音楽ファイルの再生が可能

PQI Air Cardの対応機器

- microSDHCカード
(Class 2～10 / 4GB～32GB / UHS-I規格対応カードには非対応)

仕様

- サイズ：32 x 24 x 2.1 (mm)
- 重量：2g
- インターフェイス：microSDカードスロット
- 無線規格：IEEE802.11 b/g/n に準拠
- 対応OS：iOS4.0以降 / Android 2.1以降（専用App使用）
- 製品保証：ご購入から1年間
- ホスト機器：SDカードスロットを備えたデジタルカメラ等

対応ファイル一覧

iOS機器

- 画像ファイル：.jpg .png .gif .bmp
- 動画ファイル：.mp4 .m4v .mov
- 音楽ファイル：.wav .mp3 .aif

Android機器

画像ファイル：.jpg .png . bmp .gif

動画ファイル：.mp4 3gp

音楽ファイル：.wav .mp3 mp4 .ogg .imy .aif

※ AndroidOSの場合、ご使用の端末にファイルの再生や表示に使用するAppがインストールされている必要があります。

※ 対応しているフォーマットの動画でも動画作成時の環境/設定（コーデックや解像度、ビットレートなど）により再生できない場合があります。

使用準備

PQI Air CardにmicroSDカードをセットする

microSDカードをPQI Air Cardのカードスロットに挿入します。

PQI Air Card



PQI Air Card II



PQI Air Card用Appをインストールする

iOS機器はApp Storeから、Android機器はPlayストアからPQI Air Card用Appをダウンロードしてインストールします。

iOS機器の場合

1. App Storeを起動し「PQI Air Card+」または「pq1」を検索します。



2. 検索結果から「PQI Air Card+」をタップして詳細ページを開き、「入手」ボタンをタップして「インストール」をタップするとダウンロードとインストールが開始されます。

- ※ ご利用のApple IDのパスワードの入力、Touch IDによる認証を要求される場合があります。その場合は、パスワードの入力、または、Touch IDによる認証を行ってください。



3. インストールが完了するとiOS機器上に「**PQI Air Card+**」のアイコンが表示されます。



Android機器の場合

1. **Play Store**を起動し「**PQI Air Card+**」または「**pqi**」を検索します。



2. 検索結果から「**PQI Air Card+**」をタップして詳細ページを開き、「**インストール**」をタップするとダウンロードとインストールが開始されます。



※ アクセス権限の確認が表示された場合は内容をご確認の上で承認ボタンをタップしてください。

3. インストールが完了するとAndroid機器上に「PQI Air Card+」のアイコンが表示されます。

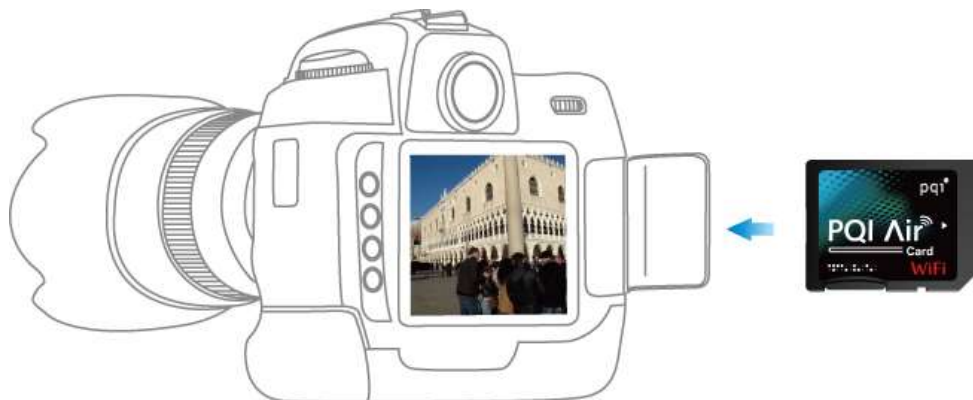


デジタルカメラでの使用準備

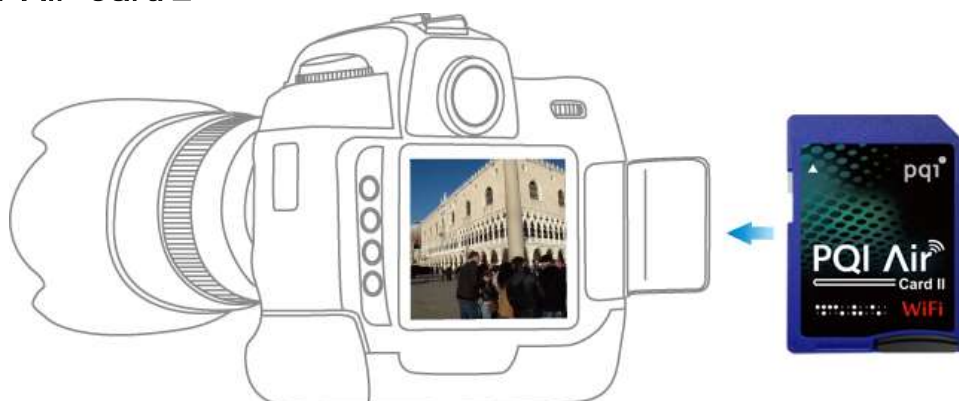
1. PQI Air Cardをデジタルカメラにセットする

デジタルカメラのカードスロットにPQI Air Cardをセットします。

PQI Air Card



PQI Air Card II



2. デジタルカメラでPQI Air Cardを初期化する

デジタルカメラの電源を入れ、デジタルカメラを操作してPQI Air Cardを初期化します。

※ PQI Air Card（SDカード）の初期化（フォーマット）方法についてはご使用のデジタルカメラの取扱説明書をご確認ください。

3. PQI Air Cardを再セットする

デジタルカメラの電源を切り、PQI Air Cardを一旦デジタルカメラから取り出し、再セットします。

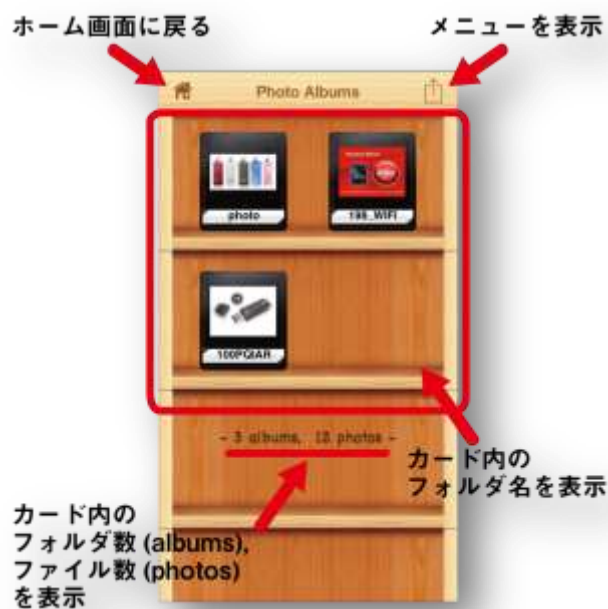
Appについて

● iOS

◆ ホーム画面



◆ 写真



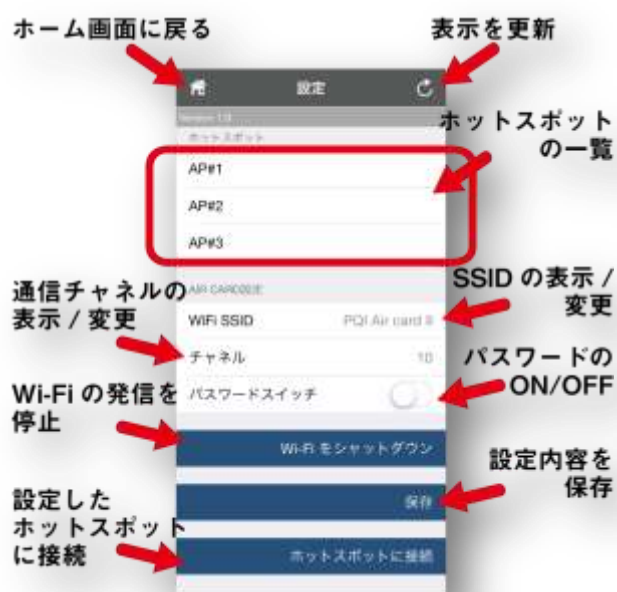
◆ 音楽



◆ 動画

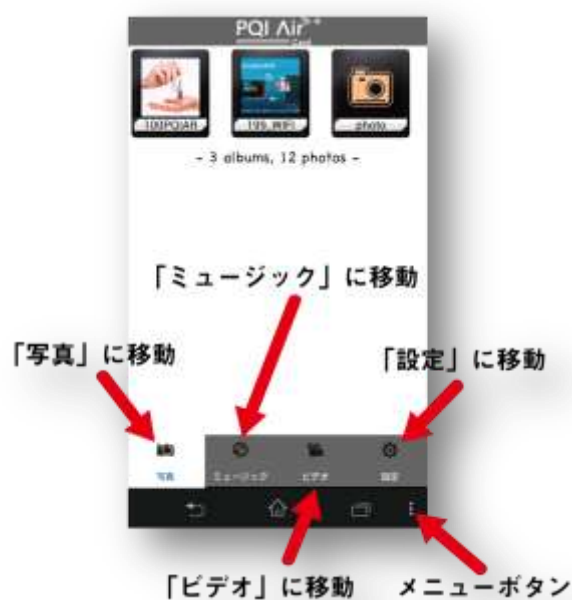


◆ 設定



● Android

◆ ホーム画面



◆ 写真



◆ ミュージック



◆ ビデオ



◆ 設定



使用方法

● iOS

● 基本機能の使用方法

◆ iOS機器とPQI Air Cardを無線LAN接続する

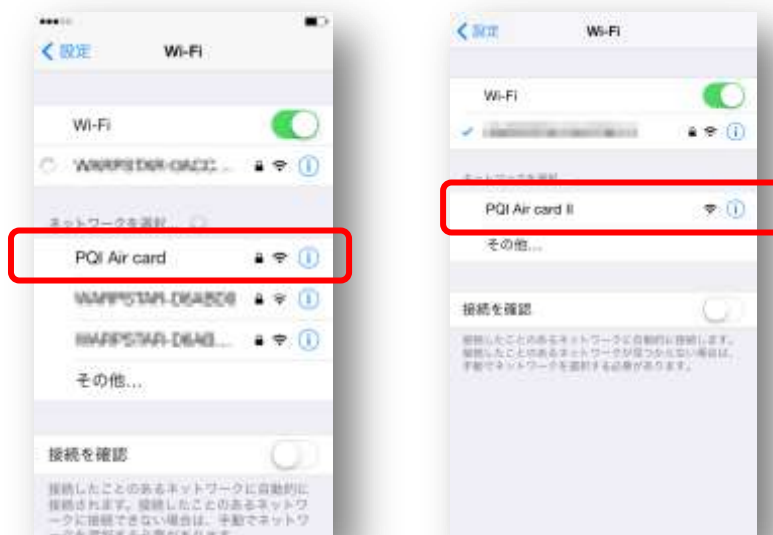
1. iOS機器で設定をタップします



2. WiFiをタップし、WiFiをONにします



3. SSIDの一覧から「PQI Air card」（PQI Air Cardをご使用の場合）、または、「PQI Air card II」（PQI Air Card IIをご使用の場合）を選択します



4. PQI Air card、または、PQI Air card IIの左にチェックマークがつけば接続完了です。



※ iOS機器でPQI Air cardにアクセスする際は必ず最初に上記の作業を行い、ご使用のiOS機器とPQI Air cardを無線LAN接続してください。

◆ デジタルカメラで撮影した画像をiOS機器で表示

1. PQI Air Card+を起動する。



2. メインメニューで写真をタップして開く。



3. 表示したい写真が保存されているフォルダをタップして開く。



4. 表示したい写真をタップして開く。



5. 表示中の写真をタップして拡大表示する。




◆ デジタルカメラで撮影した画像をiOS機器のカメラロールに保存

1. 前項の画像表示の手順3まで同様の操作を行う



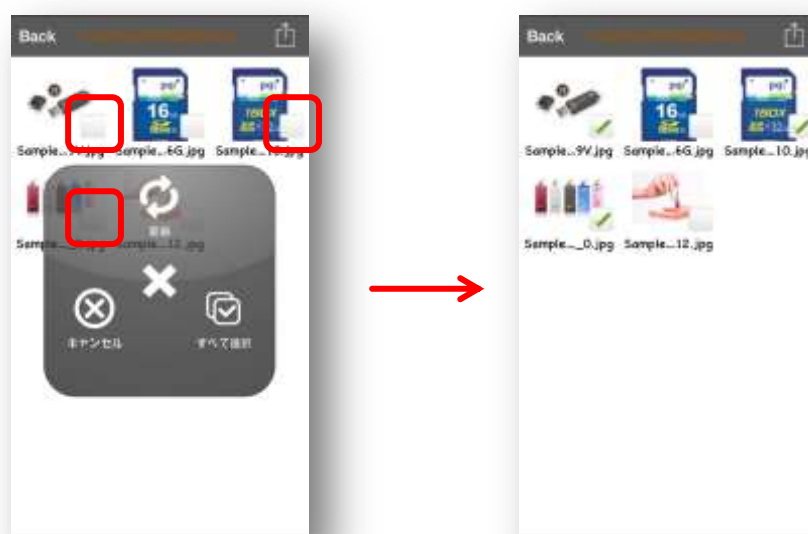
2. 右上の  をタップしてメニューを表示する。



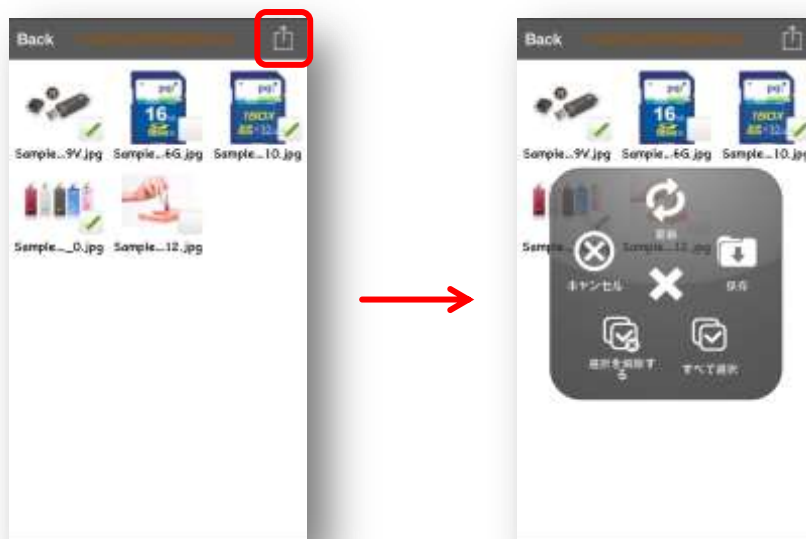
3.  をタップしてダウンロードメニューに入る。




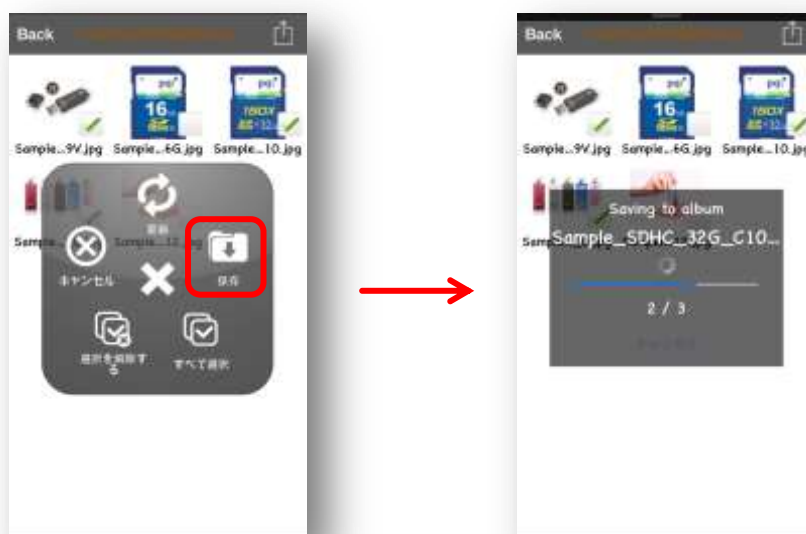
4. ダウンロードしたい画像をタップして画像右下のチェックボックスにチェックマークをつける。



5. 右上の  をタップしてメニューを表示する。



6.  をタップして保存を開始する。




- ※ 選択したファイルが全てカメラロールに保存されていることをご確認ください。
- ※ ご使用時の周辺環境によって、複数のファイルを同時にコピーした場合にコピーが正常に完了しない可能性があります。正常に完了しなかった場合は一度にコピーする枚数を減らして再度お試しください。
- ※ Appではファイルのコピーのみ可能です。ファイルの移動はできませんのでご注意ください。

● その他の機能の使用法

◆ デジタルカメラで撮影した画像をメールに添付して送信する

1. 前項（デジタルカメラで撮影した画像をiOS機器のカメラロールに保存）の手順2まで同様の操作を行う。



2.  をタップして共有メニューを開く。




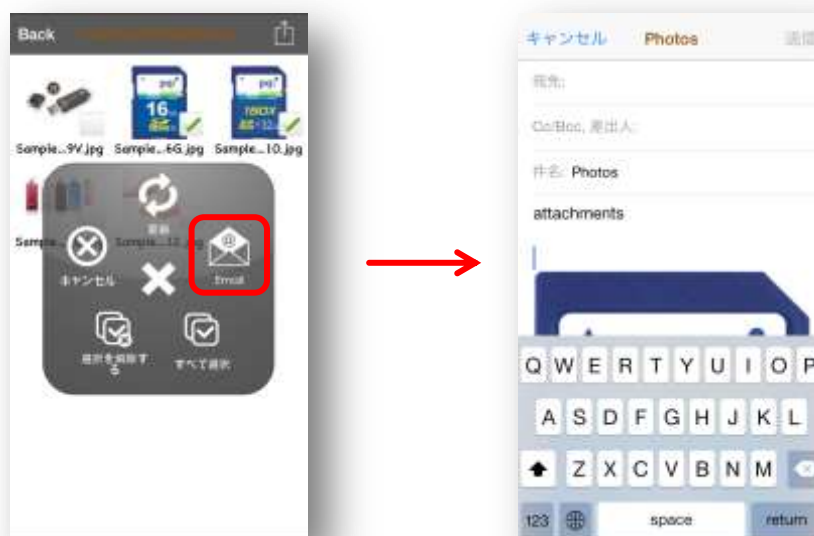
3. メールに添付したい画像をタップして画像右下のチェックボックスにチェックマークをつける。



4. 右上の  をタップしてメニューを表示する。



5.  をタップする。



6. メール作成画面でメールの編集を行う。



7. iOS機器のWiFiを一旦オフにし、メールを送信する。



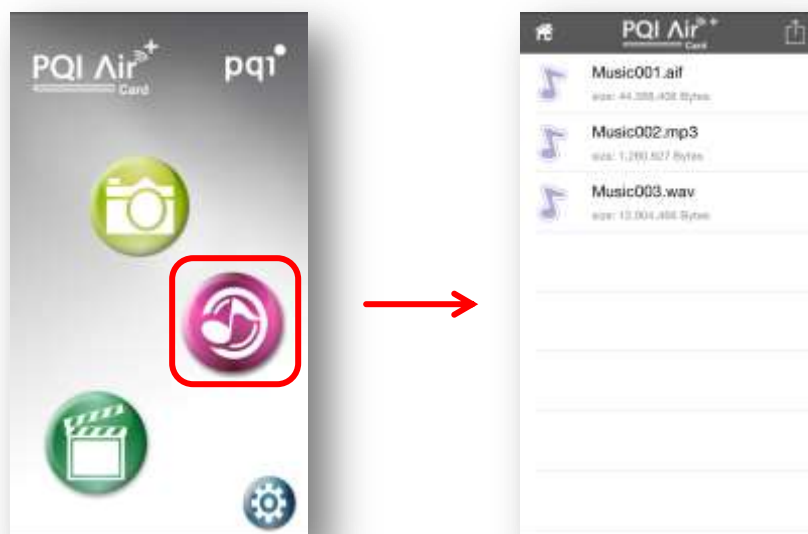
- ※ iOS機器がPQI Air cardと接続している状態ではInternetへの接続ができなくなっているため、メールを送信することができません。
- メールを送信する際はiOS機器のWi-FiをOFFにする、または、Internet接続があるアクセスポイントに接続し直すなどしてInternet接続ができる状態にしてから送信してください。

◆ PQI Air Card内の音楽ファイルを再生する

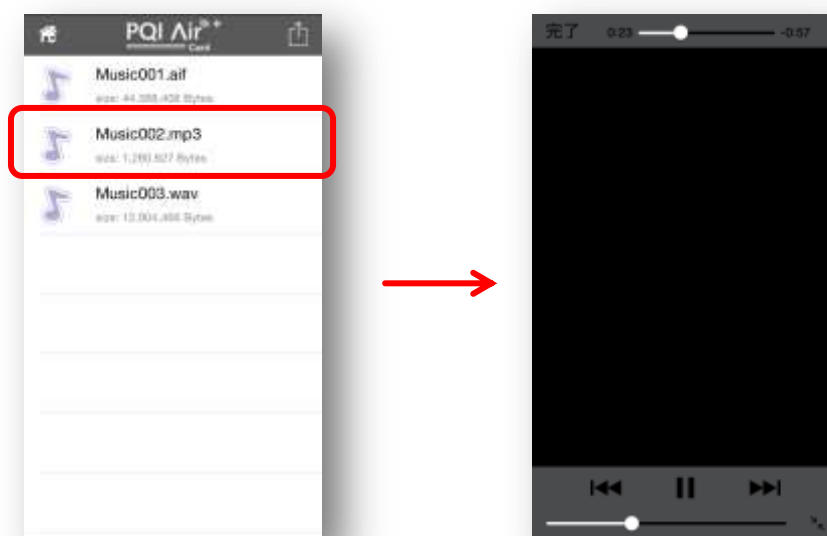
1. PQI Air Card+を起動する。



2. メインメニューで音楽をタップして開く。



3. 再生したいファイルをタップする。

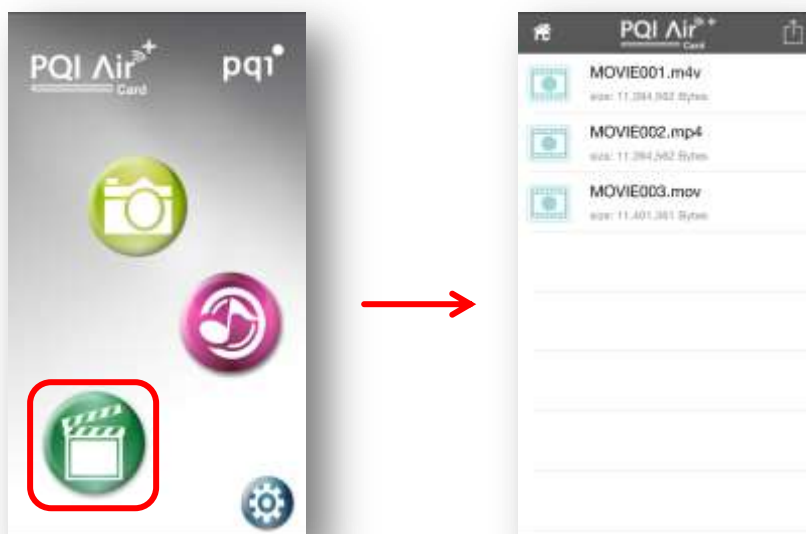


◆ PQI Air Card内の動画ファイルを再生する

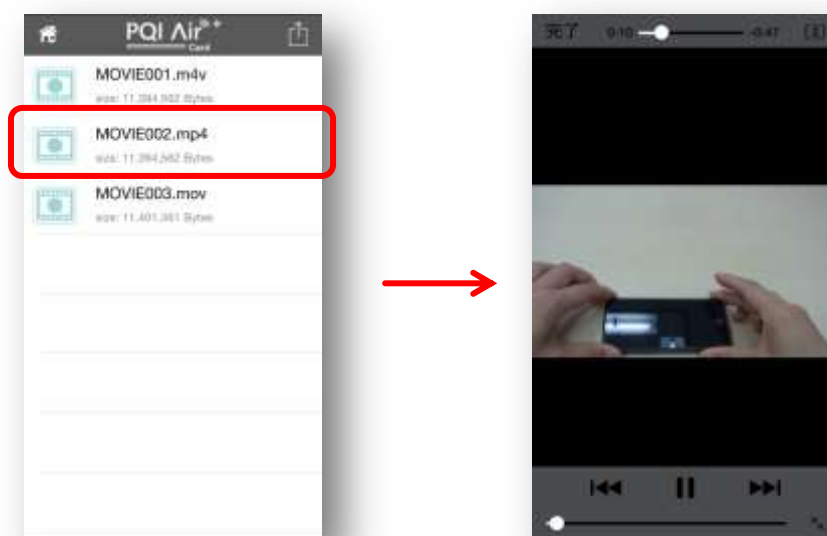
1. PQI Air Card+を起動する。



2. メインメニューで動画をタップして開く。



3. 再生したいファイルをタップする。



◆ 設定を変更する

✧ ホットスポットに接続する

PQI Air Cardをクライアントとしてネットワークに接続します

1. PQI Air Card+を起動する。



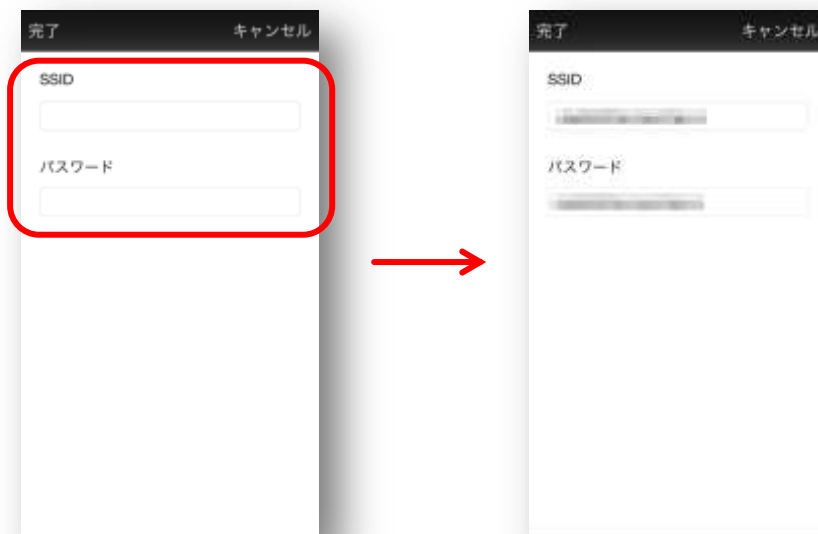
2. メインメニューで設定をタップして開く。



3. ホットスポット欄（3つまで登録可能）をタップする。



4. 接続するアクセスポイントのSSIDとパスワードを入力する。



5. 左上の完了をタップする。



6. 保存をタップして設定を保存する。



7. ホットスポットに接続をタップして設定したアクセスポイントに接続する。



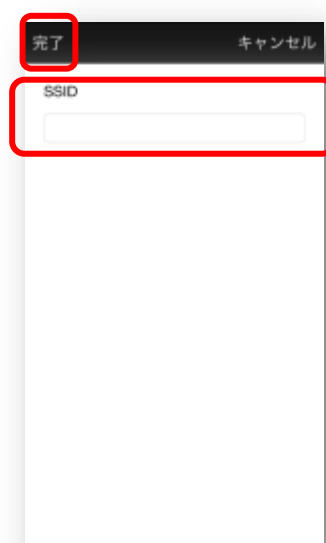
- ※ 設定されたアクセスポイントのAP#1から順番に登録されているアクセスポイントへの接続を試みます。
- ※ PQ1 Air Cardがアクセスポイントに接続出来た場合は、iOSとの無線LAN接続が切断されます。再度PQ1 Air Cardをアクセスポイントモードで使用する場合は、一旦カメラの電源を切るなどして、PQ1 Air Cardの電源を切り再起動してください。

◇ SSIDを変更する

1. 前項の手順2まで同様の操作を行う。
2. WiFi SSID欄をタップする。



3. 設定したいSSIDを入力して左上の完了をタップする。



4. 保存をタップして設定を保存する。



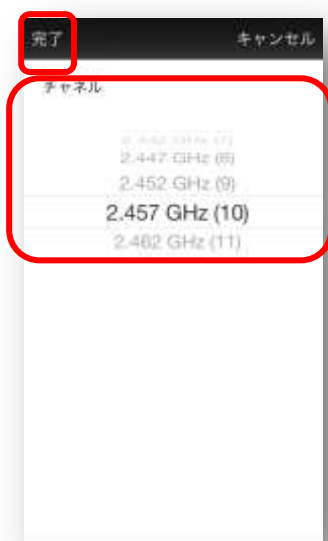
※ SSIDを変更した場合、一旦iOS機器との接続が切断されます。
再度iOS機器でWiFi設定を開き、新しく設定したSSIDへの接続を行ってください。

◇ 通信チャンネルを変更する

1. 前項の手順2まで同様の操作を行う。
2. チャンネル欄をタップ。



3. 変更するチャンネルを選択して完了をタップ。



4. 保存をタップして設定を保存する。



※ 通信チャンネルを変更した場合、一旦iOS機器との接続が切断されます。
iOS機器でWiFi設定を開き再度接続を行ってください。

◇ パスワードをONにする

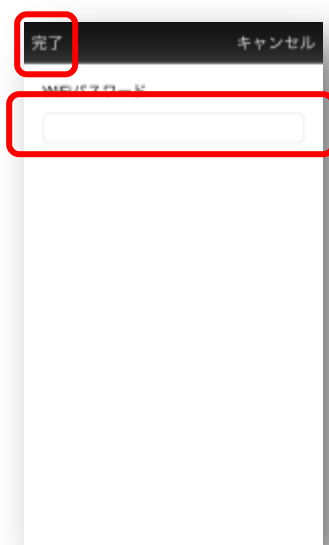
1. 前項の手順2まで同様の操作を行う。
2. パスワードスイッチをスライドしてONにする。



3. WiFiパスワード欄をタップする。



4. WiFiパスワードを入力し、左上の完了をタップ。



5. 保存をタップして保存する。



6. カメラの電源をOFF/ONするなどしてPQI Air Cardを再起動する。

- ※ ご購入時、パスワードスイッチはOFFに設定されています。
- ※ パスワードを設定していない場合、無線LANを使用してPQI Air Cardに接続可能な全ての人が・ PQI Air Card内のデータにアクセスすることが可能です。
プライバシー保護のため、PQI Air Cardをご使用の際にはパスワードをONに設定してご使用いただくことをお勧めします。

● Android

※ Android機器はご使用の機器のメーカーやOSのバージョンにより画面の表示やアイコンの名称が当マニュアル記載の内容と異なる場合があります。

● 基本機能の使用方法

◆ Android機器とPQI Air Cardを無線LAN接続する

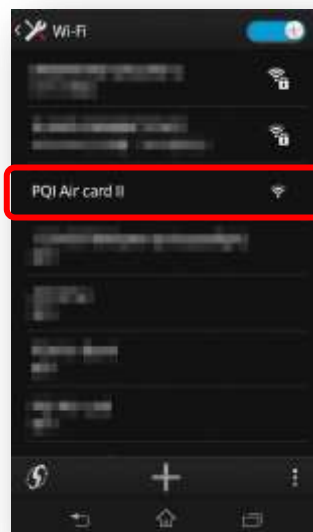
1. Android機器の設定を開きます。



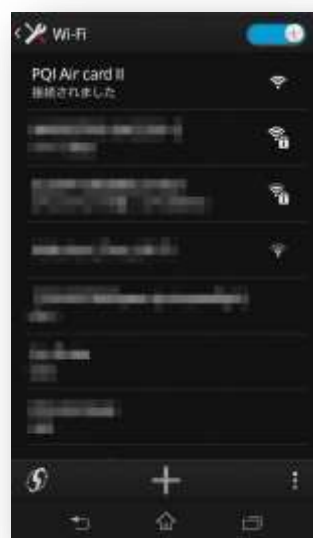
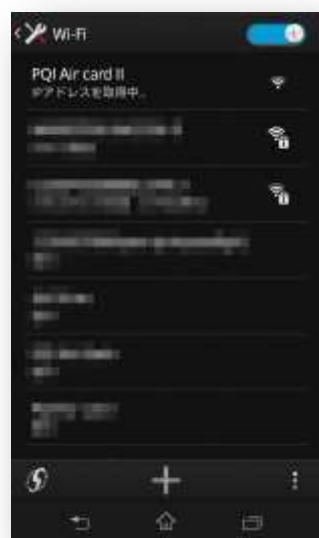
2. WiFiをタップし、WiFiをONにし、Wi-FiをタップしてSSIDの一覧を開きます。



- SSIDの一覧から「PQI Air card」（PQI Air Cardをご使用の場合）、または、「PQI Air card II」（PQI Air Card IIをご使用の場合）を選択します



- PQI Air card、または、PQI Air Card IIに接続されましたと表示が出れば接続完了です。



※ Android機器でPQI Air cardにアクセスする際は必ず最初に上記の作業を行い、ご使用のAndroid機器とPQI Air cardを無線LAN接続してください。

◆ デジタルカメラで撮影した画像をAndroid機器で表示

1. PQI Air Card+を起動する。



2. 下部メニューで写真が開いていることを確認する。



3. 表示したい写真が保存されているフォルダをタップして開く。




- 表示したい写真をタップして開く。



◆ デジタルカメラで撮影した画像をAndroid機器に保存

- 前項の画像表示の手順3まで同様の操作を行う



- 右下の  をタップしてメニューを表示する。

※ ご使用Android機器のメーカーや機種、OSのバージョンによってはボタンが表示されない、またはボタンのアイコンが異なる場合があります。

※ ボタンが表示されない場合、ご使用の端末ごとにメニューボタンの代替となる操作方法がありますので、ご使用の端末のメーカーなどにご確認ください。




3. **ダウンロード** をタップしてダウンロードメニューに入る。



4. ダウンロードしたい画像をタップして画像右下のチェックボックスにチェックマークをつける。



5. 右下の  をタップしてメニューを表示する。



6. **ダウンロード** をタップして保存先の選択画面を表示する。



7. 保存先を選択してOKをタップするとコピーが開始されます。



- ※ 選択したファイルが全て**Android**機器に保存されていることをご確認ください。
- ※ ご使用時の周辺環境によって、複数のファイルを同時にコピーした場合にコピーが正常に完了しない可能性があります。正常に完了しなかった場合は一度にコピーする枚数を減らして再度お試しください。
- ※ **App**ではファイルのコピーのみ可能です。ファイルの移動はできませんのでご注意ください。

● その他の機能の使用法

◆ デジタルカメラで撮影した画像をメールに添付して送信する

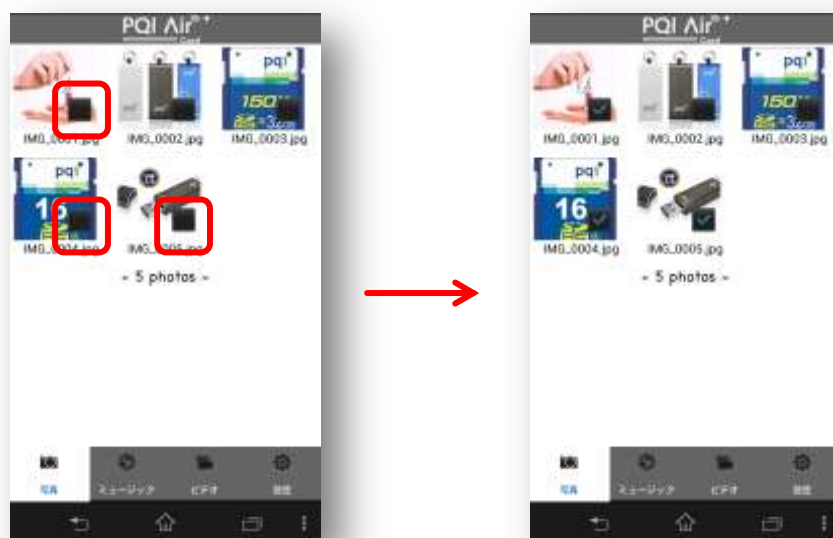
1. 前項（デジタルカメラで撮影した画像をAndroid機器に保存）の手順2まで同様の操作を行う。




2. **シェア** をタップして共有メニューを開く。



3. メールに添付したい画像をタップして画像右下のチェックボックスにチェックマークをつける。



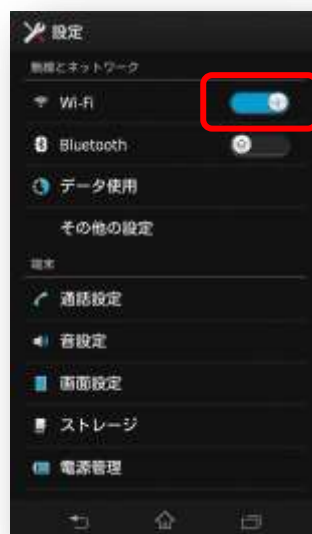
4. 右下の  をタップしてメニューを表示する。



5. **Email** をタップし、メールを編集するAppを選択する。



6. メール作成画面でメールの編集を行う。
7. Android機器のWiFiを一旦オフにし、メールを送信する。



※ Android機器がPQI Air Cardと接続している状態ではInternetへの接続ができなくなっているため、メールを送信することができません。
メールを送信する際はAndroid機器のWi-FiをOFFにする、または、Internet接続があるアクセスポイントに接続し直すなどしてInternet接続ができる状態にしてから送信してください。

◆ PQI Air Cardの音楽ファイルを再生する

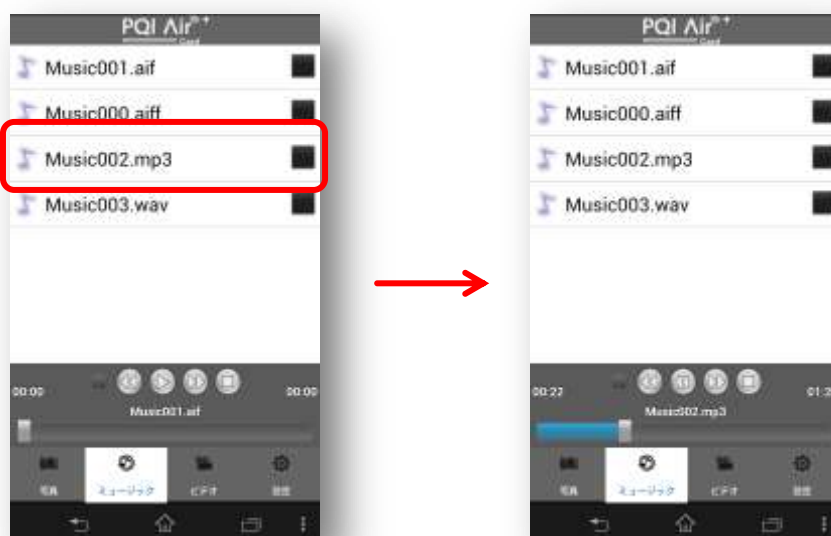
1. PQI Air Card+を起動する。



2. 下部メニューでミュージックをタップして開く。



3. 再生したいファイルをタップして再生を開始する。



◆ PQI Air Cardの音楽ファイルをAndroid機器に保存

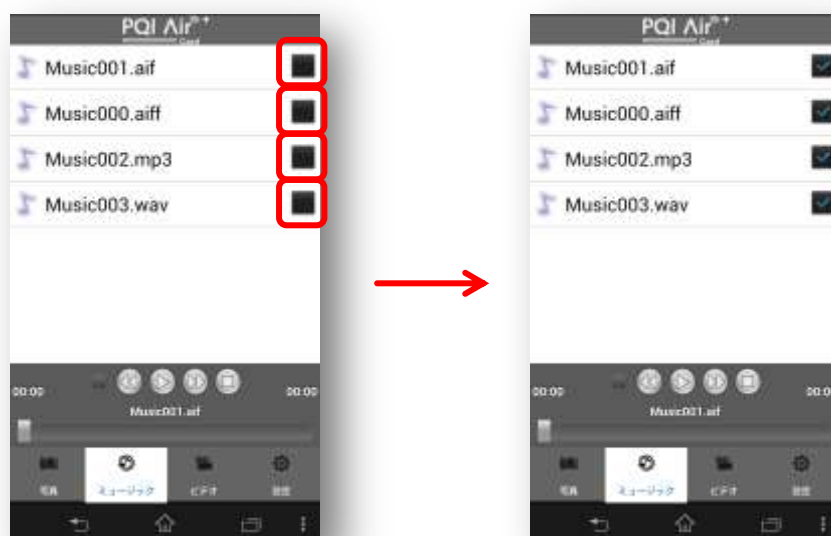
1. PQI Air Card+を起動する。




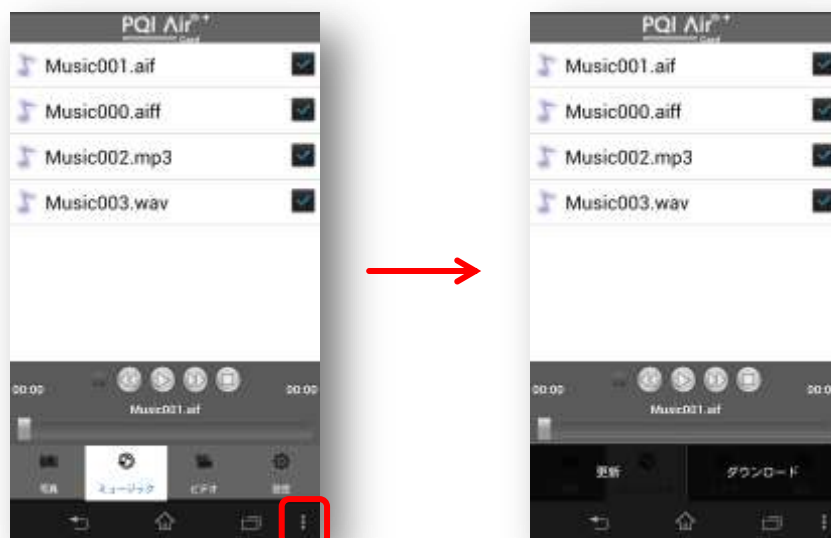
2. 下部メニューでミュージックをタップして開く。



3. 保存したいファイルのチェックボックスにチェックマークをつける。



4.  をタップしてメニューを表示する。



5. **ダウンロード** をタップして保存先の選択画面を表示する。



6. 保存先を選択してOKをタップするとコピーが開始されます。



◆ PQI Air Card内の動画ファイルを再生する

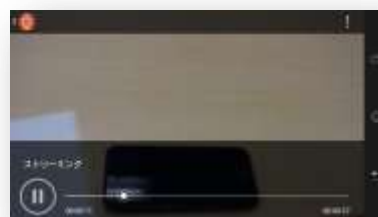
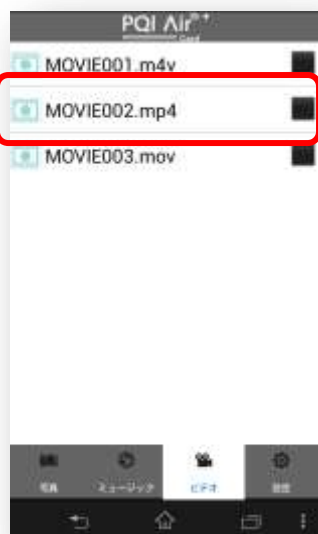
1. PQI Air Card+を起動する。



2. 下部メニューでビデオをタップして開く。



3. 再生したいファイルをタップする。

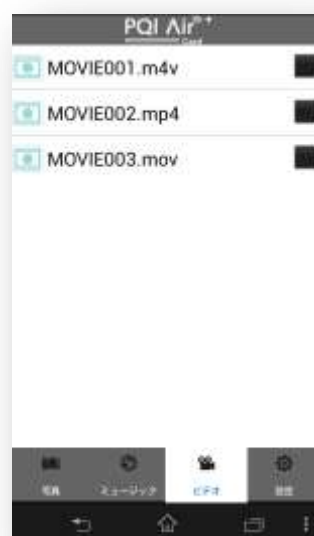


◆ PQI Air Card内の動画ファイルをAndroid機器に保存

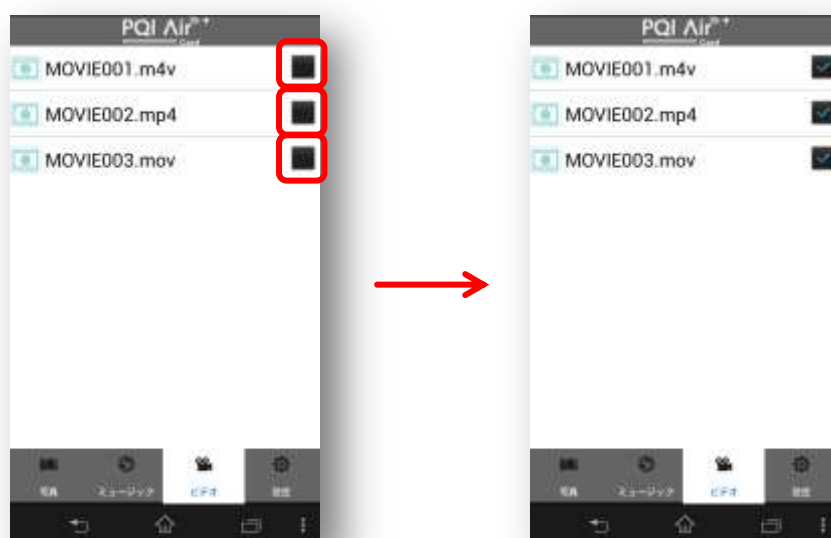
1. PQI Air Card+を起動する。




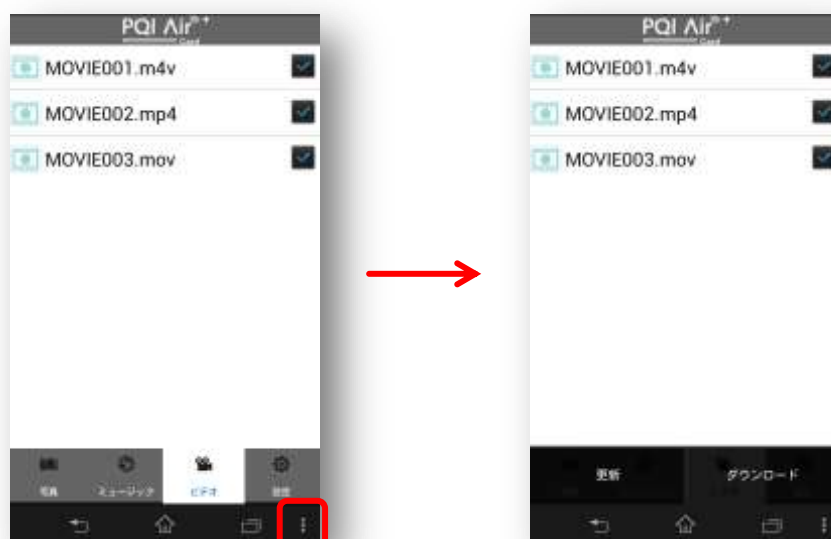
2. 下部メニューでビデオをタップして開く。



3. 保存したいファイルのチェックボックスにチェックマークをつける。



4.  をタップしてメニューを表示する。



5. **ダウンロード** をタップして保存先の選択画面を表示する。



6. 保存先を選択してOKをタップするとコピーが開始されます。



◆ 設定を変更する

✧ ホットスポットに接続する

PQI Air Cardをクライアントとしてネットワークに接続します

1. PQI Air Card+を起動する。



2. 下部メニューで設定をタップして開く。



3. ホットスポット欄（3つまで登録可能）をタップする。



4. 接続するアクセスポイントのSSIDとパスワードを入力する。



5. 保存をタップして設定を保存する。



6. ホットスポットに接続をタップして設定したアクセスポイントに接続する。



- ※ 設定されたアクセスポイントのAP#1から順番に登録されているアクセスポイントへの接続を試みます。
- ※ PQI Air Cardがアクセスポイントに接続出来た場合は、Android機器との無線LAN接続が切断されます。再度PQI Air Cardをアクセスポイントモードで使用する場合は、一旦カメラの電源を切るなどして、PQI Air Cardの電源を切り再起動してください。

◇ SSIDを変更する

1. 前項の手順2まで同様の操作を行う。
2. WiFi SSID欄をタップする。



3. 設定したいSSIDを入力する。



4. 保存をタップして設定を保存する。



- ※ SSIDを変更した場合、一旦Android機器との接続が切断されます。
再度Android機器でWiFi設定を開き、新しく設定したSSIDへの接続を行ってください。

◇ 通信チャネルを変更する

1. 前項の手順2まで同様の操作を行う。
2. チャネル欄をタップ。



3. 変更するチャンネルを選択して完了をタップ。



4. 保存をタップして設定を保存する。



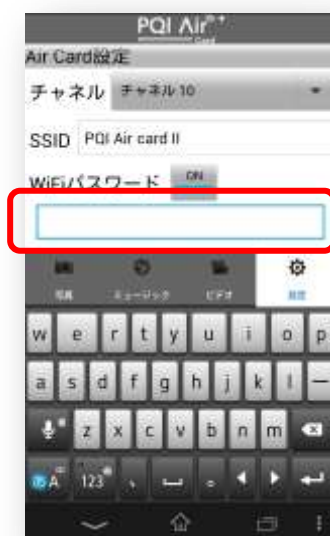
※ 通信チャンネルを変更した場合、一旦Android機器との接続が切断されます。
Android機器でWiFi設定を開き再度接続を行ってください。

◇ パスワードをONにする

1. 前項の手順2まで同様の操作を行う。
2. パスワードスイッチをタップしてONにする。



3. 表示されるパスワード欄をタップしてパスワードを入力する。



4. 保存をタップして保存する。



5. カメラの電源をOFF/ONするなどしてPQI Air Cardを再起動する。

- ※ ご購入時、パスワードスイッチはOFFに設定されています。
- ※ パスワードを設定していない場合、無線LANを使用してPQI Air Cardに接続可能な全ての人がPQI Air Card内のデータにアクセスすることが可能です。
プライバシー保護のため、PQI Air Cardをご使用の際にはパスワードをONに設定してご使用いただくことをお勧めします。

操作用画像

PQI Air Cardをデジタルカメラなどの機器に接続すると自動的に3枚の管理画像が生成されます。

PQI Air Card



PQI Air Card II



Enable WiFi :

設定で自動WiFiをOFFに設定している場合はこの画像を削除することでWiFi機能がONになります。

※ 製品出荷状態では自動WiFiがONに設定されていますので、電源を入れると自動的にWiFi機能がONになります。

PQI Air Card



PQI Air Card II



Connect to Hotspot :

設定でホットスポットの情報が登録されている場合、この画像を削除することでホットスポットへの接続を開始します。

PQI Air Card



PQI Air Card II



Factory Reset :

設定したSSIDやパスワード、ホットスポットの情報を全てリセットし、工場出荷状態に戻したい場合、この画像を削除することで設定を工場出荷状態に戻すことができます。

PCからの接続方法

PCに無線LAN機能が搭載されている場合、ブラウザを使用してPQI Air Card内の画像を表示することができます。

1. PQI Air Cardをデジタルカメラなどにセットする。
2. PCの無線LAN管理画面を起動し、PQI Air Cardに接続する。

※ PC上の操作については各PCメーカー、OSにより操作、画面表示が異なりますので、ご使用のPCメーカーなどにご確認ください。

3. PCのブラウザを起動し、アドレス欄に「192.168.1.1」を入力する。



表示された画面上では「Pictures」をクリックすると写真データが表示され、「Videos」をクリックすると動画データが表示されます。

FAQ

Q: アップロード機能（iOS機器、Android機器のデータをPQI Air Cardに転送する機能）はありますか？

A: アップロード機能はありません。

Q: PQI Air Cardと通信する時に通信料は発生しますか？

A: 料金は発生しません。

Q: スマートフォンが圏外の状態でもPQI Air Cardと通信できますか？

A: 通信できます。PQI Air Cardとスマートフォン間のみの通信となりますので、スマートフォン端末が圏外の状態でもご使用いただけます。

Q: 管理画像3枚を削除してしまいました。

A: 削除した場合もカメラの再起動、PQI Air Cardの抜き差しをしていただくことで再度生成されます。

Q: 「PQI Air Card+」のWindows用・Mac用ソフトはありますか？

A: Windows用・Mac用のソフトはございません。

PCでご使用いただく場合は、ブラウザをご使用いただいたデータの閲覧のみご使用が可能です。

Q: Appを起動しても写真が表示されない、接続が出来ない。

A: 「PQI Air Card+」Appの完全終了を行い、Appの再起動をお試し下さい。
完全終了の方法はご使用の端末の取扱説明書などでご確認ください。

保証について

当製品の保証期間はご購入から1年間です。

故障時の対応依頼、ご使用法については下記弊社サポート窓口宛にご連絡ください。

PQI Japan株式会社 サポート窓口

電話：043-212-8110 （受付時間：平日 10：00～17：00）

FAX：043-212-7576

メール：supportjp@pqigroup.com

* FAX、メールについては24時間受付。営業時間外のFAX、メールでのお問い合わせにつきましては次営業日の営業時間内に対応いたします。

保証規定については弊社webページをご確認ください。

http://jp.pqigroup.com/page_view.aspx?mnuid=1428&modid=261

iPhone, iPad, iPod Touch, iPad mini, iPad Air, iTunes, MACは、米国および他の国々で登録されたApple Inc.の商標です。

Windowsは米国および他の国々で登録されたMicrosoft Corp.の商標です。

その他当ユーザーマニュアルに記載の各会社名、商品名は各社の商標、または登録商標です。